

СЕЗОННАЯ ДИНАМИКА ВИДОВОГО СОСТАВА ОРНИТОФАУНЫ ОХРАНЯЕМОГО ЛАНДШАФТА «ТУЗЛОВСКИЕ СКЛОНЫ»

Синявская (Килякова) Валентина Сергеевна

ассистент кафедры зоологии

Академия биологии и биотехнологии им. Д.И. Ивановского
ФГАОУ ВО «Южный федеральный университет», Ростов-на-Дону
vk_valusch@mail.ru

Тихонов Алексей Владимирович

к.б.н., доцент кафедры зоологии

Академия биологии и биотехнологии им. Д.И. Ивановского
ФГАОУ ВО «Южный федеральный университет», Ростов-на-Дону
shtirl.rsu@list.ru

Аннотация. Тузловские склоны – охраняемый ландшафт регионального значения, расположенный на территории Мясниковского района Ростовской области. Для оценки роли ООПТ в сохранении фауны необходимо проводить мониторинговые работы. В статье приведены результаты мониторинга птиц 2017–2022 гг., дополнен список встречаемых на территории видов.

Ключевые слова: орнитофауна, особо охраняемые природные территории (ООПТ), охраняемый ландшафт, Ростовская область, «Тузловские склоны».

Охраняемый ландшафт «Тузловские склоны» (далее, Тузловские склоны) расположен в пределах Приазовской береговой равнины у подножья юго-восточной части Донецкого кряжа (рис. 1). По типу растительности он относится к зоне ковыльных степей, подзоне разнотравно-типчачково-ковыльных степей на границе с приморским приазовским вариантом данного вида степи (Тузловские склоны).

Тузловские склоны состоят из двух кластеров: первый – расположен на левобережном склоне долины р. Тузлов к востоку от х. Стоянов до балки Дракина (Котова) включительно, второй – расположен на правом коренном берегу р. Тузлов, между х. Стоянов и с. Генеральское (ИАС «ООПТ РФ»).

Тузловские склоны были созданы как памятник природы 19.10.2006 в соответствии со статьей 26 Федерального закона от 14.03.95 N 33-ФЗ «Об особо охраняемых природных территориях», Областным законом от 28.12.2005 N 434-ЗС «Об особо охраняемых природных территориях Ростовской области» с целью природоохранного, научного и просветительского значения. Здесь встречается 375 видов растений, из которых 12 видов занесено в Красную книгу Ростовской области. В 2017 году согласно Постановлению правительства Ростовской области от 12.05.2017 № 354 категория Тузловских склонов была изменена на «охраняемый ландшафт», а площадь была сокращена с 297,34 до 223,32 га (ИАС «ООПТ РФ»).

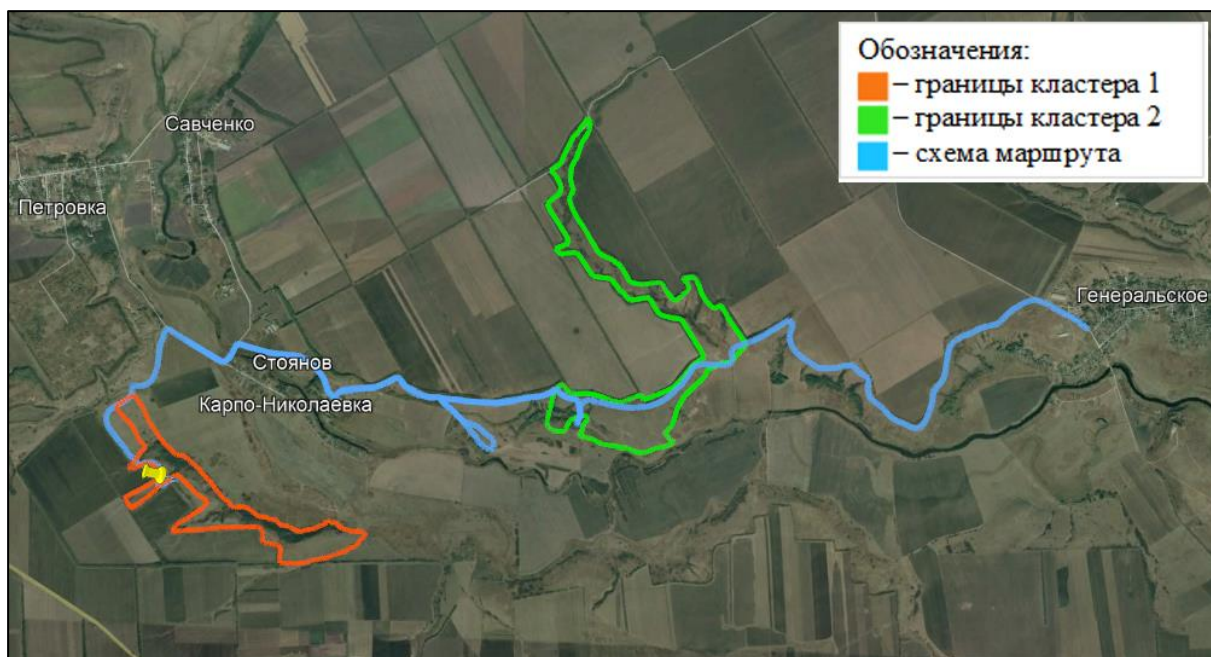


Рисунок 1 – Карта расположения территорий охраняемого ландшафта «Тузловские склоны» (Источник: GoogleEarth)

Основной целью орнитологического мониторинга на территории Тузовских склонов является оценка современного состояния и динамики орнитофауны в разные сезоны года.

Для мониторинга видового состава птиц проводились автомобильные учеты на грунтовых дорогах между с. Генеральским и х. Стоянов, соединяющих между собой кластеры Тузовских склонов и проходящих через них. На местах скопления птиц проводились точечные учеты.

В работе используются оригинальные данные, собранные с 2017 по 2022 гг. Маршрут проходил от с. Генеральское по грунтовой дороге на правом берегу вдоль р. Тузлов мимо лесополос, через открытые степные склоны, отрог балки, фрагменты байрачных лесов, находящихся как в пределах кластера 2, так и на прилегающих к нему территориях, мимо х. Стоянов, по мосту через р. Тузлов на асфальтированную дорогу до песчаного карьера, мимо лесополосы и покоса до открытых степных склонов, отрога балки, фрагментов байрачных лесов на территории кластера 1.

За весь период мониторингов на территории Тузовских склонов и прилегающих территорий было зафиксировано 72 вида птиц, включающих 8690 особей, входящих в состав 31 семейства, 16 отрядов. В сравнении со списком видов, опубликованным нами ранее (Тихонов, Килякова, 2018), встречено 19 новых для территории видов: лебедь-шипун, черный коршун, пустельга, перепел, черныш, сизый голубь, кольчатая горлица, кукушка, сплюшка, береговушка, черноголовая трясогузка, ворон, серая мухоловка, дубонос, садовая овсянка.

В последующий анализ вошли материалы весенних, летних и осенних мониторингов, отраженные в таблице.

Количество встреченных птиц на маршруте в анализируемые сезоны

№	Русское название вида	Латинское название вида	Весна	Лето	Осень
о. Поганкообразные <i>Podicipediformes</i>					
сем-во Поганковые <i>Podicipedidae</i>					
1.	Чомга	<i>Podiceps cristatus</i>	0	0	1
о. Аистообразные <i>Ciconiiformes</i>					
сем-во Цаплевые <i>Ardeidae</i>					
2.	Большая белая цапля	<i>Egretta alba</i>	3	0	0
3.	Серая цапля	<i>Ardea cinerea</i>	0	1	0
о. Гусеобразные <i>Anseriformes</i>					
сем-во Утиные <i>Anatidae</i>					
4.	Лебедь-шипун	<i>Cygnus olor</i>	4	0	0
5.	Огарь	<i>Tadorna ferruginea</i>	0	0	1
6.	Кряква	<i>Anas platyrhynchos</i>	3	0	8
о. Соколообразные <i>Falconiformes</i>					
сем-во Ястребиные <i>Accipitridae</i>					
7.	Чёрный коршун	<i>Milvus migrans</i>	0	0	15
8.	Полевой лунь	<i>Circus cyaneus</i>	1	1	0
9.	Болотный лунь	<i>Circus aeruginosus</i>	5	0	0
10.	Канюк	<i>Buteo buteo</i>	4	11	0
сем-во Соколиные <i>Falconidae</i>					
11.	Чеглок	<i>Falco subbuteo</i>	0	2	1
12.	Обыкновенная пустельга	<i>Falco tinnunculus</i>	1	1	0
о. Курообразные <i>Galliformes</i>					
сем-во Фазановые <i>Phasianidae</i>					
13.	Серая куропатка	<i>Perdix perdix</i>	0	20	1
14.	Перепел	<i>Coturnix coturnix</i>	0	1	0
15.	Фазан	<i>Phasianus colchicus</i>	48	14	4
о. Журавлеобразные <i>Gruiformes</i>					
сем-во Пастушковые <i>Rallidae</i>					
16.	Лысуха	<i>Fulica atra</i>	3	0	6
о. Ржанкообразные <i>Charadriiformes</i>					
сем-во Бекасовые <i>Scolopacidae</i>					
17.	Черныш	<i>Tringa ochropus</i>	2	0	0
18.	Поручейник	<i>Tringa stagnatilis</i>	1	0	0
о. Голубеобразные <i>Columbiformes</i>					
сем-во Голубиные <i>Columbidae</i>					
19.	Вяхирь	<i>Columba palumbus</i>	18	5	0

20.	Клинтух	<i>Columba oenas</i>	0	1	0
21.	Сизый голубь	<i>Columba livia</i>	1	0	0
22.	Кольчатая горлица	<i>Streptopelia decaocto</i>	1	2	0
о. Кукушкообразные <i>Cuculiformes</i>					
сем-во Кукушковые <i>Cuculidae</i>					
23.	Кукушка	<i>Cuculus canorus</i>	1	3	0
о. Совообразные <i>Strigiformes</i>					
сем-во Совиные <i>Strigidae</i>					
24.	Ушастая сова	<i>Asio otus</i>	0	1	0
25.	Сплюшка	<i>Otus scops</i>	0	1	0
26.	Домовый сыч	<i>Athene noctua</i>	0	1	0
о. Козодоеобразные <i>Caprimulgiformes</i>					
сем-во Козодоевые <i>Caprimulgidae</i>					
27.	Обыкновенный козодой	<i>Caprimulgus europaeus</i>	0	8	0
о. Стрижеобразные <i>Apodiformes</i>					
сем-во Стрижиные <i>Apodidae</i>					
28.	Черный стриж	<i>Apus apus</i>	0	77	0
о. Ракшеобразные <i>Coraciiformes</i>					
сем-во Щурковые <i>Meropidae</i>					
29.	Золотистая щурка	<i>Merops apiaster</i>	0	162	0
о. Удодообразные <i>Upupiformes</i>					
сем-во Удодовые <i>Upupidae</i>					
30.	Удод	<i>Upupa epops</i>	21	24	0
о. Дятлообразные <i>Piciformes</i>					
сем-во Дятловые <i>Picidae</i>					
31.	Седой дятел	<i>Picus canus</i>	3	0	0
32.	Большой пестрый дятел	<i>Dendrocopos major</i>	1	0	1
33.	Сирийский дятел	<i>Dendrocopos syriacus</i>	4	0	0
о. Воробьинообразные <i>Passeriformes</i>					
сем-во Ласточковые <i>Hirundinidae</i>					
34.	Береговушка	<i>Riparia riparia</i>	0	50	0
35.	Деревенская ласточка	<i>Hirundo rustica</i>	20	18	102
сем-во Жаворонковые <i>Alaudidae</i>					
36.	Хохлатый жаворонок	<i>Galerida cristata</i>	7	0	2
37.	Полевой жаворонок	<i>Alauda arvensis</i>	0	2	0
сем-во Трясогузковые <i>Motacillidae</i>					
38.	Желтая трясогузка	<i>Motacilla flava</i>	71	4	0
39.	Черноголовая трясогузка	<i>Motacilla feldegg</i>	0	1	0
40.	Белая трясогузка	<i>Motacilla alba</i>	48	7	0
сем-во Сорокопутовые <i>Laniidae</i>					
41.	Жулан-сорокопут	<i>Lanius collurio</i>	0	26	0
42.	Чернолобый сорокопут	<i>Lanius minor</i>	0	3	0
сем-во Иволговые <i>Oriolidae</i>					

43.	Иволга	<i>Oriolus oriolus</i>	0	6	0
сем-во Скворцовые <i>Sturnidae</i>					
44.	Обыкновенный скворец	<i>Sturnus vulgaris</i>	0	517	15
сем-во Врановые <i>Corvidae</i>					
45.	Сойка	<i>Garrulus glandarius</i>	1	0	3
46.	Сорока	<i>Pica pica</i>	8	4	4
47.	Грач	<i>Corvus frugilegus</i>	4	0	20
48.	Серая ворона	<i>Corvus (corone) cornix</i>	3	15	4
49.	Ворон	<i>Corvus corax</i>	1	1	0
сем-во Славковые <i>Sylviidae</i>					
50.	Серая славка	<i>Sylvia communis</i>	0	4	0
сем-во Мухоловковые <i>Muscicapidae</i>					
51.	Серая мухоловка	<i>Muscicapa striata</i>	0	4	0
сем-во Дроздовые <i>Turdidae</i>					
52.	Луговой чекан	<i>Saxicola rubetra</i>	2	11	0
53.	Черноголовый чекан	<i>Saxicola rubicola</i>	20	69	6
54.	Обыкновенная каменка	<i>Oenanthe oenanthe</i>	0	1	0
55.	Обыкновенная горихвостка	<i>Phoenicurus phoenicurus</i>	4	0	0
56.	Рябинник	<i>Turdus pilaris</i>	30	0	0
57.	Чёрный дрозд	<i>Turdus merula</i>	0	4	10
58.	Певчий дрозд	<i>Turdus philomelos</i>	37	6	0
сем-во Синициевые <i>Paridae</i>					
59.	Лазоревка	<i>Parus caeruleus</i>	35	10	0
60.	Большая синица	<i>Parus major</i>	76	23	35
сем-во Воробьиные <i>Passeridae</i>					
61.	Домовый воробей	<i>Passer domesticus</i>	20	2	0
62.	Полевой воробей	<i>Passer montanus</i>	90	95	30
сем-во Вьюрковые <i>Fringillidae</i>					
63.	Зяблик	<i>Fringilla coelebs</i>	642	4	22
64.	Зеленушка	<i>Chloris (Carduelis) chloris</i>	194	0	50
65.	Чиж	<i>Spinus (Carduelis) spinus</i>	40	0	0
66.	Щегол	<i>Carduelis carduelis</i>	381	14	269
67.	Дубонос	<i>Coccothraustes coccothraustes</i>	6	0	0
сем-во Овсянковые <i>Emberizidae</i>					
68.	Просянка	<i>Miliaria calandra</i>	51	82	160
69.	Обыкновенная овсянка	<i>Emberiza citrinella</i>	49	0	8
70.	Садовая овсянка	<i>Emberiza hortulana</i>	0	2	0
71.	Камышовая овсянка	<i>Emberiza schoeniclus</i>	2	15	0

Во время наблюдений, проводимых в весенний период на территории Тузловских склонов, было учтено 45 видов птиц, включающих 4084 особи, входящих в состав 22 семейств, 11 отрядов. Наиболее многочисленными видами были зяблик, щегол, зеленушка.

В летний период на территории Гузловских склонов было учтено 48 видов птиц, включающих 2753 особи, входящих в состав 25 семейств, 11 отрядов. Снижение числа встреченных особей и увеличение видового разнообразия птиц в летний период связано с присутствием на территории преимущественно гнездящихся птиц и слетков (рис. 2).

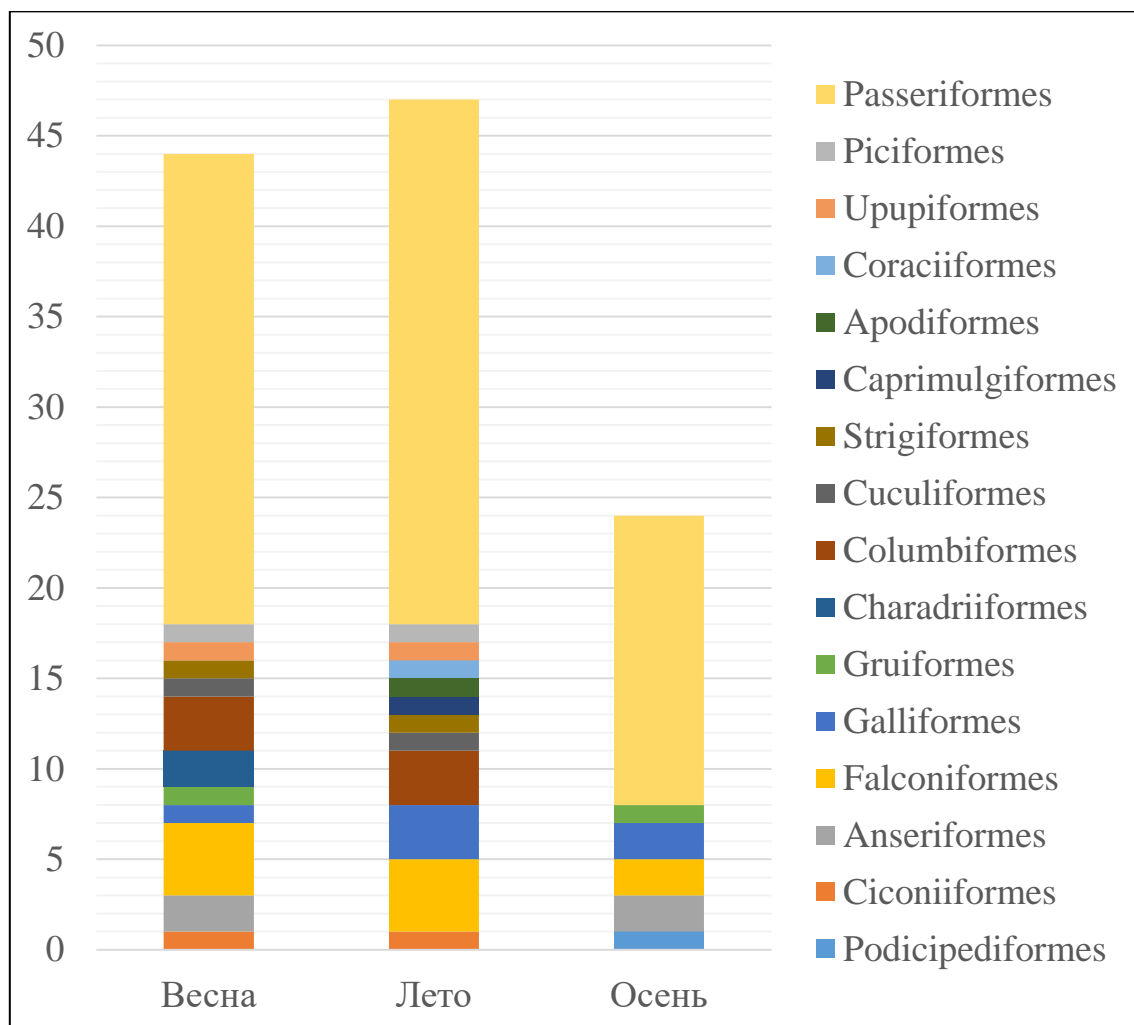


Рисунок 2 – Динамика видового разнообразия представителей отрядов птиц в анализируемые сезоны года

Среди новых видов были зафиксированы: чеглок, серая куропатка, золотистая щурка, полевой жаворонок, обыкновенный скворец, черный дрозд, лазоревка, большая синица. Встречались исключительно в гнездовой период перепел, клинтух, ушастая сова, сплюшка, домовый сыч, козодой, черный стриж, золотистая щурка, береговушка, жулан и чернолобый сорокопуть, иволга, серая славка, серая мухоловка, обыкновенная каменка, садовая овсянка. Чаще стали встречаться канюк, кукушка, луговой и черноголовый чеканы, просянка, камышовая овсянка. Снилось количество встреч фазана, вяхиря, желтой и белой трясогузок, певчего дрозда, зяблика, щегла. Отсутствовали болотный лунь,

обыкновенная горихвостка, рябинник, зеленушка, чиж, обыкновенная овсянка, дубонос.

Осенью на территории Тузловских склонов, было учтено 25 видов птиц, включающих 1592 особи, входящих в состав 17 семейств, 7 отрядов. Самое низкое видовое разнообразие и количество встреченных птиц связаны с присутствием на территории исключительно мигрирующих видов. Увеличилось число встреченных особей деревенской ласточки, черного дрозда, зяблика, зеленушки, щегла, просянки, обыкновенной овсянки. При низкой общей численности встреченных видов наблюдается относительно высокое количество встреченных особей деревенских ласточек, щеглов, просянок и низкое количество фазанов, обыкновенного скворца, черноголового чекана. Черный коршун был зафиксирован только на миграции. Снизилось число встреч серой куропатки, фазана, обыкновенного скворца, черноголового чекана, полевого воробья. Отсутствовали полевой лунь, канюк, пустельга, перепел, вяхирь, клинтух, кукушка, ушастая сова, сплюшка, домовый сыч, козодой, черный стриж, золотистая щурка, удод, береговушка, трясогузки, жулан и чернолобый сорокопуть, луговой чекан, певчий дрозд, лазоревка, камышовая овсянка.

Бекасовые встречались исключительно на пролете. Изменение в видовом составе поганковых, цаплевых, утиных, пастушковых связана, вероятнее всего с тем, что в цели мониторингов данного исследования околородная и водная орнитофауны не входили. Вблизи поселка встречались домовый воробей, в лесополосах сизый голубь и кольчатая горлица, на открытых участках вдоль дороги – хохлатый жаворонок.

Встречались на территории во все анализируемые сезоны деревенская ласточка, черноголовый чекан, большая синица, полевой воробей, зяблик, щегол, просянка.

Сезонная динамика видового состава птиц обусловлена присутствием на территории в весенний период как мигрирующих, так и гнездящихся видов, в летний период на территории находятся преимущественно гнездящиеся птицы и, далее, их слетки, в осенний период наблюдаются исключительно мигрирующие особи. В связи с этим, весной и летом наблюдается самое высокое видовое разнообразие птиц, а в осенний период отдельные виды характеризовались относительно более высокой численностью встреченных особей.

Список использованных источников

Тихонов А.В., Килякова В.С. К вопросу об орнитофауне охраняемого ландшафта «Тузловские склоны» // Музей-заповедник: экология и культура: Материалы седьмой Международной научно-практической конференции (станция Вёшенская, 8–10 октября 2019 года), 2019. С. 221–224.

Особо охраняемые природные территории России (ИАС «ООПТ РФ») (официальный сайт). URL: <http://www.oopt.aari.ru> (дата обращения: 20.08.2023).

Тузловские склоны (географическая точка: ландшафты и сообщества). URL: <https://www.plantarium.ru/page/landscapes/point/1453.html> (дата обращения: 25.08.2023).