

ИСТОРИЯ ИЗУЧЕНИЯ ОЗЕРА КАРДЫВАЧ

Д.А. Андреев

Озеро Кардывач – одно из самых известных озер нашего края да и всего Северо-Западного Кавказа в целом. Однако фигурировать в научных статьях оно начало лишь с конца XIX века. Немногим раньше, в 1860-е годы, оно появилось на топографических картах Кавказа. Этот срок и сопутствующие ему неточности, связанные в первую очередь с совершенной географической неизученностью района, обусловлены в первую очередь окончанием Кавказской войны и выселением причерноморских горцев в Турцию. Освободившиеся земли долго оставались незаселенными, и лишь иногда посещались военными топографами и землемерами по служебной необходимости для проведения съемочных и триангуляционных работ, зачастую носивших весьма поверхностный характер. Верховья рек Мзымты, Малой Лабы, Белой относились многими исследователями к заброшенным углам Кавказа (на протяжении десятилетий фактически оставаясь таковыми), а карты этих мест содержали огромное количество неточностей и искажений.

На одной из старинных карт, еще времен конца Кавказской войны (1864 г.), показано, что в истоках Мзымты расположено озеро Рица. Здесь явная путаница Рицы и Кардывача. На другой карте, приложенной к статье профессора С. И. Залесского «О минеральных водах Черноморья», опубликованной в 1898 г., виден фантастически огромный Кардывач, оторванный от Мзымты и отнесенный куда-то на хребет Кутахеку.

Долгое время ситуация не менялась, поскольку исследование данных районов было затруднено полнейшим отсутствием сносных троп и дорог, что предъявляло пионерам от науки суровые требования к их личным качествам, таким как выносливость, смелость и здоровый авантюризм, - то есть как раз к таким, которые у большинства кабинетных ученых напрочь отсутствовали.

Первым известным нам ученым, который в конце XIX века побывал на озере Кардывач и упомянул о нем в своих трудах, был замечательный русский ботаник, географ и путешественник **Николай Михайлович Альбов (1866-1897)**. В 1884 году после окончания Владимирской гимназии он поступил в Московский университет на физико-математический факультет, но возникшие проблемы со здоровьем (туберкулез), вынудили Альбова перевестись в Новороссийский университет в Одессе, где он начинает изучать ботанику. Оттуда он и совершает свое первое путешествие по Кавказу. Крупных успехов Альбов добился при ботанических исследованиях Абхазии, где он совершил наибольшее число своих научных



поездок. В начале 1896 года Альбов предпринял главное путешествие своей жизни - на Огненную Землю, архипелаг на крайнем юге Южной Америки, а в августе 1897 года совершил свою, как оказалось, последнюю экспедицию - в Монтевидео, Уругвай. После поездки Альбов заболел и пролежал несколько дней в госпитале. В декабре 1897 года Николай Альбов умер и был похоронен в городе Ла-Плата.

Следует отметить, что помимо ботанических сведений, Альбов уделял огромное внимание географии и этнографии мест, в которых ему доводилось бывать. Результатом его любознательности стало открытие ранее неизвестного географам ледника, залегающего на г. Агепста и дающего начало левым истокам реки Мзымта (ледник Хымс-Анѣкѣ). Так же Альбов составил подробное описание хребта Ацетука-Агепста, где привел сведения об обнаруженных им пяти озѣрах, из которых только озеро Мзи было обозначено на карте. Впоследствии, одно из этих озер, а также пик в системе хребта Ацетука-Агепста, были названы его именем.

В «Отчете о ботанических исследованиях Абхазии за 1890 год» (Записки КОИРГО, 1893) Альбов описывает свой переход от перевала Хѣхудары (известный ныне как перевал Авадхара) к истокам Мзымты и далее вниз, вдоль реки, в Красную Поляну и Адлер, побывал он тогда и на озере Кардывач:

«Невысокий перевал Хѣхудары, едва достигающий лесной границы, незаметно переводит нас в долину Мзымты. Вид на нее с перевала необычайно красив. В глубине ее чернеют пихтовые леса. Справа возвышаются скалистые отроги Главного хребта, который сплошной стеной замыкает долину с с.-в. Слева поднимается высокий (до 10.700) продольный кряж Адзитпуко, покрытый вечными снегами и ледниками, ограничивающий долину Мзымты с ю.-з.(...)»

*Спуск этот был для нас настоящим отдыхом, так как долина Мзымты – гораздо более пологая в сравнении с долинами абхазских рек, и дорога идет по ней очень недурная. Вскоре мы вступили в область леса, образованного здесь главным образом пихтой и буком. Достигнув Мзымты, мы направились к истоку ее – альпийскому озеру **Мзымт-адзымч**, или **Кардывич**, находящемуся у самого подножья Главного хребта. Дорога туда идет березовыми рожищами, к которым примешиваются местами рябина, высокогорный клен, орешник, кустарный бук, горная смородина, восточная жимолость и черемуха. Озеро, из которого вытекает Мзымта, невелико, но чрезвычайно красиво: вода его голубая и чистая как кристалл. Это озеро питается небольшим ледничком, спускающимся с Главного хребта. Озеро окружают с трех сторон высокие горы – отроги и склоны Главного хребта, на которых видно несколько красивых водопадов. Истоки Мзымты представляют превосходные альпийские луга, поросшие сочными кормовыми травами, почему абхазцы любят гонять сюда свой скот на пастбу. Осмотрев озеро, мы вернулись назад и пошли далее вниз по течению Мзымты...».*

Очередное свое путешествие по хребтам и долинам Абхазии Альбов

совершил в 1893 году. Он вновь посетил бассейн Бзыби и вышел к перевалу Хёхудара, намереваясь с него уйти на Аибгу через Ацетукский хребет. Но планам его пришлось измениться, когда неожиданно обнаружилось, что «проводники совершенно не знают дороги, что они даже совсем не бывали в этих местах». Поневоле Альбову пришлось отказаться от намерения попасть на Аибгу и ограничиться более детальным обследованием верховьев р. Мзымты. Позднее ученый признавал, что эти столь нежелательные перемены в маршруте все равно принесли интересные результаты:

«Я не совсем потерял от такого изменения в моих планах. Занявшись исследованием хребтов Кутэхёку и Адзитпуко (Адзитпуко – хребет, отделяющий долину Мдымты от Псоу и идущий совершенно параллельно Главному Кавказскому хребту), я натолкнулся на целый ряд интересных географических открытий. Прежде всего, мною было обнаружено существование на хребте Адзитпуко огромного ледника, не обозначенного на 5-верстн. карте. Ледник этот носит у абхазцев название Хымс-Анёкё (анёкё по-абхазски значит ледник). Из этого-то ледника, по всей вероятности, и берет начало главный (левый) исток реки Мдымты. Ледник отлично виден с правого верховья р. Мзымты, от озера Кардыбач (Кардывича 5 –верстной карты). К сожалению, мне не удалось подойти к леднику ближе чем на 2-3 версты. (...)

На хр. Адзитпуко, близ соединения его с Кутэхёку, я обнаружил также несколько альпийских озер, не обозначенных на 5-верстной карте. Таких озер я насчитал до 5. По величине некоторые из них не уступают значащемуся на карте озеру Мзи. – Поднявшись на одну из вершин г. Адзитпуко, близ ледника (на юго-запад от него), на высоту 2850 м. (9405 ф.), откуда открывается вид во все стороны на огромное пространство, я убедился, что ближайши́е местности нанесены на 5-верстную карту неправильно. Неверность карты в этом месте слишком очевидна. Так, большое лесное озеро Р и д з а, которое образует на своем течении р. Лашипсё (приток Бзыби), находится по крайней мере верст на 15 выше (вверх по течению реки) того места, где оно обозначено на карте. Замечу мимоходом, что это – не одно мое наблюдение. На то же указывали мне работавшие в этих местах лесной таксатор Орехов и землемер Максимов...».

Рассмотрение проблем изучения озера Рица находится вне границ нашей статьи, тем более что этот процесс очень подробно описан в свое время Ефремовым Ю. К. Вышеприведенными цитатами мы лишь хотели подчеркнуть талант Альбова как исследователя, его стремление к поиску истины во всех окружающих его явлениях. Только благодаря таким качествам настоящий ученый может называться ученым.

С началом XX века происходит активное развитие курорта Романовска (село Красная поляна), в первую очередь связанное с постройкой так называемого краснополянского шоссе, связавшего Адлер и Красную поляну. Не малую роль в популяризации данной местности сыграла работа специальной государ-

ственной комиссии по изучению Черноморского побережья в составе русских ученых профессоров А.И. Воейкова, Ф.И. Пастернацкого и горного инженера М.В. Сергеева. Комиссия провела обследование гидроминеральной базы, особенностей климата и геологического строения побережья Сочи. В 1898 году Красная Поляна посещена и осмотрена комиссией профессоров Пастернацкого и Воейкова и горного инженера Сергеева. Отзыв их и общая климатическая характеристика были крайне благоприятны. По итогам работы комиссии была издана объемная книга «Черноморское побережье» с описаниями и рекомендациями по всему прибрежному району Черноморья от Новороссийска до Гагр. Однако для нас большую актуальность представляет статья **инженера М.В. Сергеева** «Минеральные богатства в Сочинском округе», напечатанная в «Горном журнале» за 1900 год и описывающая непосредственно район Красной поляны и верховья Мзымты в географическом, гидрологическом и геологическом отношениях:

«Река Мзымта берет начало на одном из изгибов, обращенном выпуклой стороной на NO, главного хребта, от которого в северо-восточном же направлении отходит весьма большой отрог, разделяющий воды р. Малой Лабы и ее правого притока Цахвы. Перед отделением отрога на гребне хребта образовалась, в несколько десятков сажен глубиной, довольно большая в поперечнике циркообразная котловина, в одном из углов которой находится небольшое озеро, подковообразной формы, имея в поперечнике приблизительно 25-30 сажен. Озеро лежит на высоте 7100 ф. н. ур. м. и имеет зеленоватую, схожую с морской, но только мутную, воду, на вкус пресную. Мзымта с хребта спускается шумным каскадом в котловину, протекает через озер, по выходе из которого принимает слева небольшой приток, который берет начало с восточной стороны этой же котловины самого гребня хребта. Гребень главного хребта, в направлении с NW на SO, также отвесно обрывается в котловину, но, пройдя всего около $\frac{3}{4}$ версты, снова начинает повышаться, достигая первоначальной высоты. Эта пониженная точка гребня является местом перевала через главный хребет и лежит на восточной стороне котловины на 7900 ф. н. у. м. Через этот перевал не проложено тропы, хотя подъем к нему со стороны Мзымты легко проходимый, но спуск в систему р. М. Лабы, т. е. в пределы Кубанской области, довольно крутой. (...)

Упомянутая котловина является собственно началом долины р. Мзымты, так как от котловины ведет весьма глубокий коридор сначала на SO 260°, а пройдя 4-5 верст, поворачивает почти под прямым углом. Стенами коридора являются: слева главный хребет, который, поднявшись из котловины, продолжает поворачивать на SW, описывая довольно правильную дугу и давая уже через 6-7 верст новую дугу, с выпуклой стороной уже на SW; справа же тянется быстро и круто поднявшийся из котловины, как бы прерванная часть того же главного хребта, весьма высокий но короткий отрог, носящий название «**Мзымта**», который, следуя изгибам левой стороны, круто обрыва-

ется на нет в том месте, где левый хребет переходит из одной дуги в обратную. Стены коридора-долины совершенно отвесны, очень высоки, совершенно голы, скалисты и величественны своим суровым видом. Кругом не видно никакой жизни, и только иногда появляются парящие в выси орлы, да повсюду говорят о себе шумящие и пенящие водопады. Дно долины, начиная от котловины, быстро понижается отдельными уступами, по которым Мзымта скатывается водопадами. Ложе долины почти сплошь заполнено громадными глыбами тех пород, из которых сложены берега. (...)

Главный хребет на месте упомянутой дуги, с выпуклой стороной на SW, образовал целый горный узел, в котром выступают несколько довольно высоких вершин; из них обращенные к долине Мзымты носят общее название **Цындышха**, а к системе р. Бзыби – **Одохара**. Некоторые из вершин очень эффектны по своей остроконечной форме, другие имеют вид разрушенных куполов; между вершинами лежат наклоненные в разные стороны поляны, сплошь покрытые осыпями выступающих горных пород.(..)

Река Мзымта, вскоре после поворота из продольной своей долины, вливается в озеро Кардывач, расположенное у подножия горного узла Цындышха и конца отрога «Мзымты» и лежащее на высоте 5400 ф. н. у. м. Озеро, длиной около 250 сажень, образовалось, по всей вероятности, вследствие заполнения водой глубокой разседины. (...)

В озеро вливаются с шумом не только Мзымта, но и воды с окружающих гор. Вода прозрачна настолько, что дно видно на далекое расстояние от берега, сладка на вкус, имеет температуру около 10 Ц. Вследствие отражения в воде окружающих лесов, вода кажется окрашенной в светло-зеленоватый цвет. В озере не было видно никакой рыбы, да ее не наблюдали и проводники-пастухи, ежегодно проживающие со своими стадами около него всю лето и осень. Отсутствие рыбы объясняют тем, что зимой озеро замерзает на большую глубину, а сверх льда, кроме свободно выпадающего здесь глутной до 6-7 арш. снега, озеро буквально забрасывается снежными обвалами с окрестных вершин, причем вместе со снегом приносится много и разной величины обломков горных пород. Эти обвалы весьма вредно влияют на рост окружающих озеро и в ближайшей к нему долине деревьев, придавая им чахлый и полулежачий вид, а с другой стороны приносимый обвалами минеральный материал постепенно сокращает глубину озера. Но вид на озеро, среди поднимающихся серых громад, с кой-где сохраняющимися клочками снега и с ближайшими хвойными лесами, поистине очаровательный! Это озеро своей бархатной, светло-зеленоватой водой настолько смягчает весь окружающий зрителя пейзаж, что оторвать взора от общей картины невозможно, – так дивно хорош этот уголок!».

Таким образом, выходит, что именно инженер Сергеев был первым исследователем, который проник в ущелье Верхней Мзымты, прошел его до конца и добрался до озера **Верхний Кардывач**, оставив нам подробное описание

озерного цирка, ущелья Мзымты в истоках и орографическое строение Главного хребта в этом месте. При этом, он впервые упоминает топоним «Цындыша» в отношении известного ныне под этим именем массива.

Следующим путешественником, который спустя двенадцать лет после Альбова и четыре года спустя после инженера Сергеева проник в описываемый нами район, был известный и выдающийся исследователь природы Кавказа, **Николай Яковлевич Динник (1847–1917)**. Вряд ли кто из натуралистов конца XIX начала XX столетий совершил столько путешествий по самым диким местам Кавказа, как Н.Я. Динник. Нитки его маршрутов покрыли практически весь Кавказ: начиная от Кубанской области и заканчивая Каспийскими берегами. Сначала путешествия влекли его как любителя природы, но затем они приняли вполне научный характер (главной целью его путешествий всегда было изучение жизни животных в естественных условиях, более всего его интересовала полевая зоология), и постепенно Динник сделался лучшим знатоком Кавказа. Все виденное и найденное он описывал в своем дневнике, что в дальнейшем помогало ему в написании статей. Свою первую статью «Горы и ущелья Северо-Западного Кавказа» он опубликовал в 1877 году, а всего же его труды исчисляются более чем сотней статей, очерков, книг. Научные заслуги этого замечательного человека неоспоримы. Н.Я. Динник состоял членом многих отечественных научных обществ: Кавказского отдела русского императорского географического общества, Московского общества испытателей природы, Русского горного общества, Санкт-Петербургского общества естествоиспытателей и других. В 1885 году Русское географическое общество наградило его серебряной медалью за статью «Горы и ущелья Терской области». В 1888 году ученый получил золотую медаль от Кавказского отдела русского географического общества. А в 1912 году за первую часть труда «Звери Кавказа» Российская Академия наук присудила ему Ахматовскую премию.



Из работ Динника видно, как разнообразны и глубоки были его интересы как исследователя. Его фундаментальный труд «Современные и древние ледники Кавказа» раскрывает в нем незаурядного специалиста-гляциолога, а мастерские описания растительности Кавказа говорят о прекрасных познаниях в ботанике. При этом, хотелось бы отметить высокую степень художественности, присущую Диннику при описании неповторимой природы Кавказа. Увлекательность повествования вместе с живостью и богатством литературного языка позволяют трудам Динника не потерять актуальность и по сей день.

Умер Н.Я. Динник в сентябре 1917 года, похоронен на Даниловском кладбище. в Ставрополе. В г. Краснодаре кончина Н.Я. Динника была отмечена

специальным заседанием библиографической секции Совета обследования и изучения Кубанского края. На этом заседании было решено: повесить в секции портрет ученого; устроить особый шкаф «Имени Н.Я. Динника», где собрать все его произведения, критические статьи о них и материалы, относящиеся к его жизни; издать сборник, посвященный памяти Н.Я. Динника с подробной библиографией. Именем естествоиспытателя названы открытые им виды животных – тур, восточно-кавказская ласка, предкавказский земляной зайчик и другие. Среди вершин хребта Абишира-Ахуба есть пик Динника.

Но вернемся в начало XX века. В 1902 году неутомимый исследователь совершает успешное путешествие к верховьям Малой Лабы, Мзымты и Уруштена, итогом которого явился замечательный труд «Верховья Малой Лабы и Мзымты», напечатанный в XXII-ой книжке «Записок» Кавказского Отдела Императорского Русского Географического Общества.

Некоторые места по верхнему течению Малой Лабы ранее уже были посещены Динником. Он описал их в статье «Кубанская область в верховьях рек Уруштена и Белой» (Записки Кавк. Отд. Имп. Русск. Геогр. Общ. кн. XIX, 1898 г.). Однако вся местность от самых истоков Малой Лабы и до впадения в нее Умпыря, кроме того, долины и ущелья всех верхних притоков М. Лабы и, наконец, перевал Аишхо были практически неизвестны ни автору, ни его современникам. По мнению Динника, за последние лет 30 их не посетил ни один из путешественников.

Несмотря на трудности, встретившиеся Диннику на пути, ему все равно удалось проникнуть в таинственные истоки Малой Лабы и Мзымты и подробно их описать. Приведем отрывок из его работы, непосредственно описывающий интресующие нас верховья Мзымты и озеро Кардывач:

«Еще выше, перед началом настоящих горных лугов, лес в верховьях Мзымты состоит почти исключительно из горного клена, а рядом с ним встречаются довольно большие пространства, покрытия мелким березняком. На многих полянах в этих местах бродил имеретинский скот и видны были балаганы пастухов. К одному из них мы подъехали часов в шесть вечера для того, чтобы спросить, далеко ли отсюда до истоков Мзымты и до озера Кардывача (Озеро это называется также другим именем — Мзымт-адзымч (Н. Альбов. Отчет о ботанических исследованиях Абхазии в 1890 г.), о красоте которого я не раз слышал и которое очень хотели посмотреть все мои спутники. Нам ответили, что до озера осталось еще версты две и что оно лежит за березовым леском, видневшимся впереди нас.

Мы уже видели отчетливо те скалистые горы, которые замыкают высокой стеной долину Мзымты и дальше которых она не могла уже продолжаться. До этих гор было, по-видимому, очень близко, но я знал, как обманчиво бывает в горах расстояние, и потому не особенно доверял своим глазам.(...)

Проехав от последнего коша еще версты две, мы продолжали видеть впереди себя березовые лески, а озера все не было. (...)

Проехав ещё сажень 150, мы нашли более удобное место в нескольких сажнях от берега Мзымты и недалеко от одного имеретинского коша. Отсюда, как сообщили нам имеретины, хозяева баранты, ходившей неподалеку, надо было проехать не более трех-четырёх верст по березовому лесу, да несколько десятков сажень по открытой местности, чтобы попасть на самый берег озера Кардывича.(...)

Действительно, проехав через лесок по сильно заросшей и местами довольно грязной тропинке, мы увидели, наконец, чудное альпийское озеро, которое вместе с окружающей его местностью, поразило нас своей необыкновенной красотой. Оно лежит у самого подножия Главного хребта в котловине, окруженной почти со всех сторон высокими горами, имеет около версты в длину и с полверсты в ширину. Вода в нем необыкновенно чиста, в высшей степени прозрачна и издали кажется не только темной, но почти черной. Озеро имеет более или менее крутые берега, за которыми расстилаются великолепные, свежие, изумрудно-зеленые альпийские луга с разбросанными по ним столетними пихтами. За этими лугами вниз по долине Мзымты тянется уже настоящий лес. Будучи защищено со всех сторон горами, это озеро почти никогда не волнуется ветром и имеет гладкую, как зеркало, поверхность воды, в которой отражаются все соседние предметы: деревья, луга, скалы и горы. Если стать на берегу озера, то сквозь прозрачные воды его можно видеть даже самые мелкие предметы, находящиеся на дне. По мере удаления от берегов глубина озера быстро увеличивается, доходя даже вблизи берега, вероятно, до нескольких сажень; еще дальше озеро представляется бездонной пучиной, наполненной черно-зеленой жидкостью (Глубину озера, как сообщили мне имеретины, измерял посредством лота один из инженеров, делавших изыскания для проведения шоссе через перевал Аишхо. По его измерениям, наибольшая глубина озера оказалась равной 9 сажням, но мне кажется, что она должна быть еще больше). Если бросить в озеро недалеко от берега камень, то можно наблюдать в течение нескольких секунд, как он погружается все глубже и глубже, постепенно теряясь из вида, но долго еще не доходить до дна. За горными лугами, окружающими озеро, громоздятся стены из черных зубчатых скал, на которых кое-где видна зелень, и, кроме того, спускаются длинные извилистые полосы снега; здесь же в некоторых местах лежат и порядочные снежные поля; с них устремляется вниз множество быстрых и блестящих, как серебро, горных ручьев. Все они несут чистую, прозрачную, как роса, воду и очень резко выделяются на темном фоне скал; соединившись в несколько значительных потоков, они направляются к озеру. С западной же стороны этого последнего медленно вытекает довольно порядочная речка, которая бесшумно катит свои воды по ровному дну, усыпанному мелкими гальками. Это и есть главный исток Мзымты, питаемый снегами Главного Кавказского хребта. Расположено озеро на высоте более 5600 фут. над ур. моря».

С развитием Красной Поляны как горноклиматического курорта все

большую популярность приобретают и ее окрестности. Хребты Ачишхо и Аибга, перевал Псеашхо и озеро Кардывач начинают принимать первых туристов. Описания возможных путешествий по горам и окрестностям Красной поляны были систематизированы и включены в путеводитель «Сочи и его окрестности. Дорожник экскурсий по горам и ущельям сочинского района», выпущенный в Санкт-Петербурге в 1911 году сочинским отделением Кавказского горного клуба. Ниже приводится отрывок из этого издания, посвященный экскурсии на озеро Кардывач:

*«Поляна, начавшаяся вскоре за Царским источником и тянущаяся почти 4 версты вдоль правого берега Мзымты, называется Энгельмановской или Царской поляной. (...) Переночевав здесь (ночью бывает свежо от ветра с истоков Мзымты), с утра можно двинуться верхом или пешком к Кордывачу. В 1 ½ верстах приходится перейти пенистый приток Мзымты, разбросавшийся на 40-50 сажень среди хаоса своих же валунов иногда ростом в человека. За бродом в версте начинается подъем в пихтовом лесу – довольно крутой и всегда загрязненный, но не длинный. Затем версты 4 тянется пихтовый лес с несколькими ручьями и одним крутым спуском по плывучему косогору. За плывучим тропа сбегает по лиственному перелеску в ряд привольных полей с рощами берез, горных кленов. Местами полянки перехватываются пригорками и ручьями, но в общем тропа, ровная и широкая, ведет к третьему балагану – у слияния. Последние две ветви истоков Мзымты разделяются острым хребтиком, густо покрытым пихтовым лесом. Здесь троп уже много: одна уходит вправо чрез Мзымту в пихтовый лес и чрез него по левому истоку Мзымты на водораздел р.р. Мзымты и Бзыби – к поляне Псху, озеру Рица, Гудаутам и Сухуму. Наш путь идет прямо, все по правому берегу реки. Оглядываясь назад, видим Мзымтинский глетчер **Ацитаку** (Агенсты) и фирновые его поля. Часа черз 4 от ночлега, с 1½ версты выше слияния 2-х Мзымт, тропа с приречной отмели взбирается на довольно крутой пригорок правого берега. Здесь нужно свернуть вправо – на реку, найти небольшой водопад на Мзымте. Через 4 версты чудных лугов – **Кордывач**. Выше озера – много малины; на западном берегу растет черемуха – в этих местах редкость. Озеро можно обойти кругом. Идя левым краем по течению и перейдя приток озера слева, можно идти тропой вверх по Мзымте еще верст 6-7. Вскоре река исчезает под землей – на 1 ½ версты и выше вновь появляется. В истоках, у перевала через Гл. Хребет, всегда есть снег, видны прекрасные «бараньи лбы» – округленные льдом прежних глетчеров выступы скал над протоком. Само озеро Кордывач относится к типу п л о т и н н ы х озер; оно образовано столкновением 2-х овражных выносов правого и левого склона ущелья. Можно повернуть в долину названного выше левого притока озера – лучше идти левым его берегом вверх; там есть тропа, ведущая на живописные луга и в сказочные по дикости хаосы скал и цирков с снегами, озерами, лужайкам цветов.*

На переход от ночлега у второго балагана (На Энг. поляне) до озера

тратится около полудня, иногда при небойком составе почти и день. Дня 2 хорошо затратить на осмотр окрестностей озера, легко доступных и очень красивых горных районов».

В том же году был выпущен путеводитель **С. Дороватовского «Сочи и его окрестности» (1911)**, вышедший из печати практически одновременно с «Дорожником экскурсий», при этом (что особенно ценно) издания не дублируют друг друга в своей описательной части. Район озера Кардывач описывается Дороватовским довольно подробно, поэтому мы посчитали необходимым процитировать здесь всю главу целиком, чтобы читатель имел возможность сравнить ее с описанием, данными в «Дорожнике экскурсий» Горного клуба:

«С Энгельмановской поляны надо идти верхней тропой, которая очень скоро приводит в пихтовый лес, перерезанный балками. Минут через 20 надо переправиться через горный ручей, который красивыми каскадами стремительно падает вниз по камням. (...)

Огромный массив скалы обрушился в р. Мзымту и преградил ей путь. Но средняя часть скалы дала трещины и сползла немного вниз. В этот прорыв, как в каменные ворота, врывается Мзымта огромной, мощной струей и, разбиваясь в брызги о скалу, преградившую ей путь, бросается двумя водопадами вниз. Здесь взбаламученные волны на секунду задерживаются, соединяются и снова падают ещё ниже одним могучим водопадом. (...)

Ещё последние 30 минут пути, и мы у балаганов, где живут имеретины. С ночлега на Энгельмановской поляне до имеретинских балаганов на озере Кардывач весь путь занимает около четырёх с половиной часов, не считая времени на отдых и остановки в пути. Все пастушеские балаганы устраиваются примитивно и на один лад. Вбивают в землю колья высотой в 2-2¼ арш., заплетают их прутьями, и этот плетень служит стенами балагана. Крышу покрывают дранью. В стене делают двери. Внутри устраиваются нары для спанья. Посередине – очаг. В таком балагане живут целое лето до глубокой осени, и здесь же перерабатывается в сыр всё молоко, получаемое от молочного стада. Имеретинский сыр славится на побережье...

Балаганы устроены на самом берегу р. Мзымты в 1/2 версты от озера Кардывач. Владельцы отар и пастухи живут вместе в одном балагане, питаются тоже вместе и заметной разницы между ними нет. Иногда владельцы стад приходят в горы со всей семьёй – женой и детьми. В таком случае устраивается для семьи отдельный балаган.

На озере Кардывач живут не только имеретинские семьи, но иногда приезжают греки из Адлера, спасаясь от малярии. Такие семьи тоже устраивают для себя отдельные балаганы и живут, как на даче, пользуясь чудным горным воздухом.

Озеро Кардывач имеет в окружности около двух вёрст. Вода около берегов совершенно прозрачна, но если посмотреть на озеро с одной из вершин – вода кажется чёрной. Вода ледяная. Глубина, говорят, 19 саженьей.

Рыбы нет. В р. Мзымте очень много форели, достигающей большого веса, но только ниже водопада. Выше водопада Мзымта безрыбна, как и озеро. Греки ловят форель особой сеткой, которую ловко бросают в воду так, что она окружает известное пространство воды и форель, если она там есть, уже не может выскочить из сетки. А форели так много, что почти каждый раз попадается 1-2 рыбы. Приготавливают форель так же, как и шашлык, нанизывают на тонкий прут и пекут на угольях. В экскурсиях такое кушанье – лакомое блюдо. Мзымта вытекает из озера полноводной рекой, но берёт начало не из озера, а с левой стороны, из ущелья гор за озером и вливается в озеро только шумливым ручьём.

Озеро с трёх сторон окружено высокими горами. Снеговой хребет Кардывач находится за озером. Левый хребет и склоны его покрыты альпийскими пастбищами, которые идут сюда с Аишко. Правый – с вершиною **Водогора** – частью под пихтой, частью – под альпийскими лугами (Водогора получила своё название от русских и вполне отвечает этому имени. На ней берёт начало масса ручьёв из родников и вечных снегов. Около скалистых вершин есть плоскогорья, на которых маленькие озерца. Вся гора как бы пропитана водою, которая в разных направлениях стекает вниз). Подъём на Водогору и спуск через перевал к озеру Кардывач займёт времени до трёх часов. Троп нет, приходится идти, как говорится, на глаз, наметив впереди тот или иной предмет. Спускаться к озеру Кардывач рекомендую непосредственно одним из ручьёв, если только в них мало воды – это удобнее и скорее, нежели берегом. С перевала Водогоры, и в особенности при спуске, видно всё ущелье, из которого вытекает р. Мзымта. В вершине ущелья – вечный снег, обильно питающий только что родившийся ручеёк.

Сделав большой, утомительный, а местами и скучный путь до озера Кардывач, надо посмотреть его окрестности. Надо подняться на горы, окружающие озеро, и заглянуть в глубь Кавказского хребта, где пасутся туры и зубры...».

Знаменитый **«Иллюстрированный практический путеводитель по Кавказу»** г. Москвича, выдержавший более двадцати изданий, не мог оставить в стороне описание такого притягательного и знаменитого природного объекта как озеро Кардывач. Несмотря на то, что никакой новой информации эта заметка к нашему обзору не добавляет, а содержимое ее более чем скромно, мы все равно приведем ее ниже, для полноты картины:

«Еще интереснее и приятнее, хотя и значительно отдаленнее, прогулка к большому озеру Кардывач. Проводниками на Кардывач служат местные охотники-эстонцы или греки. К озеру ближайшей дорогой – верхом 40 вер. Чудно хороша дорога к озеру, но сама долина, в которой расположено озеро, не поддается описанию – нужно видеть самому, чтобы понять: вокруг высоко поднятые горы, с которых падает, сверкая на солнце водопадом, хрустальная вода. Версты три в окружности – озеро».

Следует, однако, заметить, что скромность представленной информации компенсируется щедро разбросанными по всему путеводителю пятиверстными картами Кавказа и Черноморского побережья.

Наше описание было бы неполным, если бы мы не отразили в нем еще один весьма ценный источник. В 1913 г. в Санкт-Петербурге вышла книга **Александра Александровича Старка «На русской ривьере. Из дневника охотника»**. А.А. Старк – зоолог по образованию, родился в 1849 г. В 1868 г. поступил в Санкт-петербургский земледельческий институт. Он изучал вредных, особенно лесных, насекомых и проследил жизнь многих насекомых, о вреде которых до того времени ничего не было известно. В 1878 г. Старк получил место управляющего имением великого князя Константина Николаевича в Уч-Дере, в южной части Черноморского округа и занялся изучением фауны альпийской области западного Кавказа.

Он открыл много новых видов; наиболее интересный установленный им факт тот, что фауна жуков западного Кавказа оказалась необыкновенно обособленной. В книге воспоминаний Старк подробно описывает свои путешествия по горам Черноморского округа, совершенные им в 1870-80-е гг. XIX века. И хотя самому ему в тот период на озере Кардывач побывать не удалось, он оставил о последнем некоторые известия, которые, по сути, предвосхищают записки Н.М. Альбова:

«Далее, Аркания рассказывает еще нам, что теперь стоят они под Аишхой и что между этой горой и Псеаихой есть речка Пслух, у устья которой есть «кислая вода». И что выше по Мдзымте таких кислых источников много; один даже; под Аишхой есть такой, в котором вода кипит, как в котле, хотя она, холодна, как лед. А один есть соленый, и к нему много приходит диких коз, и легко их там стрелять. А еще далее, откуда Мдзымта вытекает, есть большое, красивое озеро Мдзы, по которому можно даже плавать на фелюге, но снег лежит там еще в июне. А с озера Мдзы, через перевал Мдзымта-азмыч, можно идти на Бзыбь и в Гудауты, или в Сухум, куда хочешь».

Старк не преминул отметить топографические несоответствия между самими географическими названиями и картами того времени:

«Озеро Мдзы, дающее начало реке Мдзымта, названо на карте: раз Кардыбача, другой раз Кардовича, а название «Мзы», приурочено к совершенно другому озеру, не находящемуся даже в бассейне Мдзымты. По Тляходьгу, между прочим, эту реку следует называть Бзымит. И такая путаница бесконечна».

Следующий этап в научном изучении озера Кардывач и его окрестностей связан с именем **Евгении Михайловны Морозовой-Поповой (1888-1916)**. Е. М. Морозова-Попова родилась в 1888 году и в 1906 г., по окончании курса гимназии, поступила на естественное отделение физико-математического факультета Одесских высших женских курсов. Курсы окончила в 1910 году, и с этого времени состояла ассистенткой по кафедре геологии и географии.

Примерно с этого же времени Е. Морозова является членом Крымско-Кавказского горного клуба. За короткий срок своей научной деятельности она совершила ряд больших и интересных экскурсий по Крыму и Кавказу. Особенно интересовалась она высокогорными озерами Кавказа, с целью изучения которых и посетила: в 1912 году – верховья р. Мзымты и озеро Кардывач; в 1913 году – озеро Большую Рицу и в 1914 году – озера Большую и Малую Рицу. Е.М. Морозова-Попова трагически погибла на пароходе «Меркурий», затонувшем близ Одессы 2 июня 1916 года.



В июле 1912 года группой членов-сотрудников Крымско-Кавказского горного клуба под руководством Е.М. Морозовой-Поповой была совершена экскурсия к верховьям реки Мзымты с целью исследовать озеро Кардывач и его окрестности.

По описанию Морозовой, *«озеро, отделенное от ниже лежащей долины Мзымты несколькими пологими, параллельно идущими валами, открывается совершенно неожиданно с вершины последнего вала.»*

Котловина, занятая озером с прилегающими к нему лужками лежит на высоте около 2000 м. н. у. м. и имеет овальную форму: ограничена она с трех сторон отрогами Главного и прилегающего к нему бокового (Водогора) хребтов, а с четвертой – широкой грядой моренного характера, обрывающейся круто к лужку в сторону озера и постепенно понижающейся ниже прорыва ее Мзымтой. От этой котловины в стороны отходят несколько ущелий, из которых наибольшее – верхняя долина Мзымты, направляющаяся к северу от озера в виде темнеющего ущелья, прорезанного белоснежной лентой истока реки. На юго-восток тянется другая долина, ограничивающая скалисты отроги Главного хребта от прилегающего бокового (Водогора, хребет Кутехеку).

Мзымта, вытекающая из озера с западной его стороны, пересекает лужок плавной и спокойной рекой в 1-1 ½ арш. глубины с дном, усыпанным галькой.

*Гряда, запрудившая озеро, имеет вид старой ледниковой морены: за исключением обнажений у реки, вся она покрыта низкорослым леском, состоящим главным образом из березы (*Betula verrucosa*). Среди деревьев везде торчат голые валуны; на некоторых из них ясно заметна штриховка и изборожденность.*

По правую сторону Мзымты с отрога главного хребта к гряде спускается громадная осыпь, тоже заросшая лесом, т. ч. трудно установить между ними границу. Возможно что осыпи также способствовали запрудению стока воды. (...)

Для исследования глубины и рельефа дна озера был сооружен из 5 хороших сухих пихт плот, на котором в течение нескольких дней производились работы.

Исследование дна показало, что озеро довольно глубоко и делается таким сейчас же у берегов. Береговая отмель, состоящая из валунов и гальки тянется всего на расстоянии 2-3 саж., а затем сразу, крутым откосом спускается в глубину, где дно покрыто мелким песком и илом. У правого берега (если смотреть по течению Мзымты вниз) озеро особенно глубоко и за отмелью, которая здесь тянется не более как на 1½ саж., тотчас начинается большая глубина. На дне здесь вблизи берега лежит несколько громадных валунов.

В левой части озера переход от отмели к большой глубине более постепенный, а берег, в противоположность крутому правому, образует здесь небольшой лужок (2-20 саж. ширины), вероятно созданный наносами вод, так как с этой стороны стекает в озеро несколько бурных ручейков. (...)

Дно озера представляет ровную выпаханную котловину с значительной площадью наибольшей глубины (9,5 саж.), покрытой слоем тончайшего ила оливкового цвета.

Вода настолько прозрачна, что даже на глубине 6-7 саж. хорошо можно рассмотреть лежащие на дне обломки березовых стволов, камни и т. п. Цвет слоя воды в 2½ саж. толщиной мы определили по шкале Улли-Форреля в 6,5 (т. е. синий с примесью зеленого – тип альпийских озер), а прозрачность, определенная по исчезновению фарфорового блюдечка, может быть принята близкой к 7.

Площадь озера, найденная по плану при помощи планиметра составляет 34000 кв. саж., или 14 с лишним десятин.

С берега озера, если смотреть вниз по Мзымте, хорошо видна снеговая область горы Агесты со свешивающимися по ее склонам широкими ледниками. Это единственное место в долине Мзымты, где на горах лежат большие скопления снега. У озера теперь низко не спускается ни один значительный фирновый участок, не говоря об ледниках. Мнение Альбова, посетившего Кардывач в 1890 году, что озеро это «питается небольшим ледничком, спускающимся с главного хребта» объясняется вероятно тем, что посетив озеро весной, он видел здесь большие скопления фирна.

От Кардывача группа Морозовой совершила несколько небольших экскурсий по окрестностям, из которых наиболее интересными оказались экскурсии к истокам р. Мзымты и восхождение на гребень главного хребта. Во время выхода в район современного перевала Кутехеку, судя по косвенным признакам, члены экскурсии Морозовой впервые упоминают о существовании озера Синеокого (название дал позднее Ю.К. Ефремов):

«С «перевала» открываются великолепные виды на уходящие вниз ущелья Мзымты и соседней с нею реки (по-видимому, Одохары, принадлежащей к системе Бзыби). Некоторым членам нашей маленькой экскурсии, забравшимся выше всех, удалось увидеть еще два озера, лежащие высоко в горах, наполовину заваленные снегом. Эти озера, по их словам, не уступают по величине Кардывачу, но на пятиверстной карте совершенно не обозначены. Относятся они по-видимому к северному склону Главного хребта».

Е.М. Морозова-Попова была первой, кто сделал предположение, что озеро Кардывач – ледникового происхождения:

«Приводя в связь все сделанные в окрестностях озера наблюдения, я нахожу ряд данных, которые, по моему мнению дают достаточное основание сделать предположение о прошлом озера Кардывача и о его происхождении. Данный эти следующие:

1) Самый факт существования глубокого озера, замкнутого среди высоких гор на высоте около 2000 м. над у. м. и присутствие на дне его скопления валунов.

2) Моренный характер гряды, ограждающей озерную котловину и отделяющей ее от нижней части долины Мзымты.

3) Следы штриховки и изборожденности на больших валунах, наполняющих как долину Мзымты, так и ущелья прилегающих ручьев.

4) Корытообразный характер ущелья верхней Мзымты, особенно той долины, заполненной валунами, которая тянется налево от Мзымты между трогами Главного и бокового хребтов.

5) Присутствие больших циркообразных котловин, отчасти заполненных фирном, на высоте около 2000 м. н. у. м.

Эти положения, мне кажется, достаточно говорят за то, что на месте современного озера был раньше ледник, который отложил большую конечную морену, запрудившую выход из ущелья и давшую возможность ледниковым водам образовать озеро».

Справедливости ради необходимо отметить, что в том же 1912 году озеро Кардывач посетил профессор Харьковского института А.Л. Рейнгард. Проводя геоморфологические исследования верховий Мзымты, он обратил внимание и на озеро Кардывач, дал его подробное описание, объяснил генезис озерной котловины, а также причины ее деградации.

Первые послереволюционные исследования Кардывача связаны с именем **Григория Григорьевича Григора (1884-1960)** - геолога, краеведа, увлеченного физической геологией, геоморфологией, палеонтологией, гляциологией.

Родился Г.Г. Григор в г. Нежин Черниговской губернии, в купеческой семье. В 1910 году он закончил Киевский университет и получил работу ассистентом в Киевском (1910), а впоследствии в Харьковском (1911-1920) университетах. В 1920 году Григор перебрался в г. Краснодар, где получил должность профессора геологии кафедры физической географии Кубанского педагогического института (1920-1922), а так же сотрудника Управления по делам музеев и охраны памятников искусства, старины, народного быта и приро-



ды Северо-Кавказского края (1922-1930). Г.Г. Григор являлся действительным членом ОЛИКО с 1922 г., и был последним председателем его правления. В 1929 г. он получил пост заведующего Управлением по делам музеев, охраны памятников искусства, старины, народного быта и истории. В январе 1934 г. профессор был арестован по делу о «Российской национальной партии» и приговорен к 3 годам исправительных трудовых лагерей. После трудового лагеря Григор остался жить и работать в г. Иркутске, а потом в г. Томске.

Г.Г. Григор является автором более 75 научных работ. Среди них - статьи, очерки, доклады об охране памятников природы, географических и геологических обследованиях Кубанско-Черноморской области, Западного и Северного Кавказа. В определенных кругах профессор Г.Г. Григор известен как один из людей, причастных к созданию в 1924 году Кавказского заповедника.

В августе 1925 году Г. Г. Григор организует экспедицию по исследованию района некоторых горных озер южных склонов Западного Кавказа (озера Кардывач, Большая и Малая Рица). В 1929 и 1930 году Г.Г. Григор, по поручению Географического общества СССР, проводит гляциологическую экспедицию в районе Кавказского заповедника, по итогам которой создает описание ледников верховьев рек Белой, Киши и Уруштена.

Остановимся подробно на экспедиции 1925 года. Состав экспедиционного отряда был следующий: профессор Кубанского Государственного Педагогического института по кафедре физической географии Г.Г. Григор, лаборант при той же кафедре – И.А. Шамрай, коллектор, студент 4-го курса естественного отделения Педагогического института – В. Г. Дацко, профессор Екатеринбургского ИНО – Н.П. Беляев с женой, представители Кавказского Горного Клуба и работники Сочинского Музея – К.С. Котелевец, Л.К. Власов и инструктор Крайсоюза – А.А. Кюн.

Маршрут экспедиции был намечен и выполнен по следующему направлению: г. Сочи – г. Хоста – переселенческое шоссе – тропа к Женскому монастырю – Краснополянское шоссе – Красная Поляна – тропа к озеру Кардывач – переход через реку Мзымту – перевал Ахук-Дара (Сухумский) – тропа к реке Одахара – река Лашипсе – озеро Большая Рица – тропа по склону горного узла Пшегишхва – река Гега – перевал Хырка – тропа к реке Бзызь – урочище Калдахвара (Сухумское шоссе) – г. Гагры – г. Адлер – г. Сочи.

Продолжительность экспедиции должна была составить один месяц, но, в виду целого ряда обстоятельств, длительность ее пришлось сократить до двадцати одного дня (с 29 июля по 18 августа 1925 года). Среди задач, которые поставили себе исследователи, были: проверка, уточнение и исправление имеющихся карт района, минералогические, геологические и ботанические сборы, обследование ледников хребта Агепсты, лимнологические обследования (озер Кардывач и Рица); выяснение возможностей налаживания и проведения в районе экскурсионных маршрутов (задание Сочинского отделения Горного Клуба).

Проследим же за ходом экспедиции на участке Красная Поляна – озеро Кардывач:

«После Энгельмановской Поляны (верст на 10-12) тянется лес, в котором буки вытесняются пихтой (*Abies Nordmanniana*), достигающей громадных размеров (по измерению некоторых сваленных экземпляров от 25-30-ти саженьей), а затем начинается снова субальпийские луга, постепенно переходящие в типичные альпийские.

Наконец встретились первые пастушеские балаганы; здесь тропа дает ответвление вправо и спускается к реке Мзымте в том месте, где она делится на два рукава – правый рукав (вверх по ее течению) берет начало в излучине главного хребта и, пробиваясь истоком через скалистый коридор, на пятой версте образует озеро Кардывач; левый же течет из топких, мшистых болот на террасах от отрога главного хребта – Хекудара, вблизи того же озера Кардывач; этот хребет, ответвляясь к юго-западу, далее уходит к морю сетью хребтов, составляющих водоразделы бассейнов трех больших рек с южной покатости – Мзымты, Псоу и Бзыби.

Минуя балаганы, мы двинулись дальше по тропе к озеру Кардывач, причем на пути резко замечается постепенная, но быстрая смена луговой растительности горными рожицами (...). Тропинка поднимается все выше на пологие склоны, за которыми все больше и совсем уже близко вырисовывается сплошная стена Главного Хребта. Вот она последний раз поднялась на гряде и неожиданно справа и внизу открылось темное, как будто стеклянное от полной неподвижности, горное озеро – Кардывач.

Озеро Кардывач. С трех сторон озеро замыкается высокими горами Главного Хребта, охраняющими его от ветров, с четвертой же — западной — к озеру примыкает зеленый лужок, который пересекается, вытекающей из озера, рекой Мзымтой, широкой и, наконец, спокойной.

Меж острых выступов скал, стоящих за озером белеют пятна снега — отчасти старого, фирнового, отчасти недавно выпавшего. От них бегут ручьи и водопады, издали напоминающие серебряные нити. Почти вплотную к озеру подходит пихтовый лес, но он скоро уступает место корявым, прижимающимся к земле, березам, горному клену, иве, рябине, а немного выше начинаются рододендроны и альпийские луга.

У самого озера несколько изящных высоких берез. Озеро по типу является ледниковым, гряда же, замыкающая котловину с запада, видимо, конечная старая морена, подпрудившая отступавший древний ледник.

Если пройти выше озера по истоку реки Мзымты, эти признаки встречаются на каждом шагу – все грандиозные обломки горных пород отчетливо носят следы валунных борозд бывшего здесь ледника. На склонах хребта в этом месте ледников нет, если не считать нескольких больших участков фирновых полей, но а ледниковую эпоху они несомненно спускались ниже и заполняли все боковые долины, сходясь радиусами в глубокой котловине современного озера.

Высота озера над уровнем моря по высотомеру 2.050 метров.

Морфометрические измерения дали следующие результаты: озеро имеет почти правильную форму, слегка удлиненного овала. Длинная его ось вытянута в направлении с З. Ю.-З. – В. С.-В. и равна приблизительно 480 метрам, ширина около 300 метров. Размеры озера видимо уменьшаются, на что указывает обилие галечника и песка на всей равнине лужка, как при выходе, так и впадении реки Мзымты. Громадные валуны разбросаны по всей долине, на валунах частые шрамы и борозды, ясный результат отступления ледника. Максимальная измеренная глубина равнялась 8-9,5 сажений.

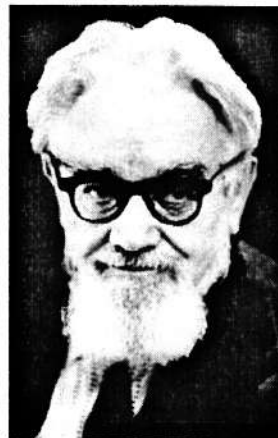
Прозрачность озера абсолютная; белый диск для определения не понадобился, так как и наиболее глубоких местах прекрасно видно дно.

Цвет воды – сине-голубой (по шкале Фореля соответствует № 6) густых оттенков, что указывает на отсутствие в питающей воде органических осадков.

К сожалению произвести более подробное обследование не удалось, так как в течение двух дней пребывания приходилось вести работу в условиях или дождей, или постоянной облачности, которая наполняла все склоны и котловины».

С 1930 г. Государственный гидрологический институт начал систематическое изучение крупных озер Советского союза. Результаты были опубликованы в специальном сборнике по изучению озер и в «Известиях Государственного гидрологического института» На территории Кавказского заповедника изучение озера Кардывач проводилось группой под руководством **В. М. Рылова**. Среди участников экспедиции был О. А. Алекин – известный в будущем гидрохимик, член-корреспондент АН СССР. Это было первое комплексное исследование. Полученные сведения по гидротермике, гидрохимии и гидробиологии озера Кардывач являются уникальными до настоящего времени.

В 1930-е гг. озеро Кардывач, да и другие, не менее прекрасные озера нашего региона, заинтересовали **Юрия Константиновича Ефремова (1913-1999)**, тогда еще студента Московского государственного университета, впоследствии ставшего известным географом-писателем, автором многих научно-популярных изданий, описывающих природу нашей страны. Можно только удивляться тому, как экспедиция в составе трех человек оказалась способной проделать такую обширную работу по геоморфологическому обследованию территории Кавказского заповедника. Некоторые озера нанесены на карты, положение других уточнено. Ю. К. Ефремовым были предложены названия озер, затем прочно вошедшие в обиход Кавказского заповедника: **Верхний Кардывач, Синеокое, Утаенные, Юхские северные, озера Морозовой, Рейнгарда и Альбова** в группе Ацетукских озер. Итогом исследований была написан-



ная им позже замечательная книга «Тропами горного Черноморья» (1963), до сих пор является настольной для многих туристов и краеведов. В этой книге Ю. К. Ефремов предстает перед нами как поэт, взять хотя бы описание его первой встречи с Кардывачом:

«Все ближе грозные кручи, образующие амфитеатр. На дне чаши и должно прятаться озеро. Лес уцелел только на склонах, не подверженных лавинам, а такие склоны тут встречаются редко. Под ногами появляется выпавший вчера и еще не стаявший снег.

Тропа подводит к совсем тихой и маленькой Мзымте. Рядом ее исток. Идем вброд, не разуваясь — ноги все равно мокры. В ледяной воде новорожденной реки их обожгло и заломило. А впереди уже видна полоса неправдоподобно резкого синего цвета, ни на что окружающее не похожая, словно испускающая самостоятельный свет. Бегом к этой сини! Замираем, очарованные, подавленные.

Глубина, тишина, прозрачность. Синева самодовлеющая, неведомо откуда берущаяся, заставляющая голубеть серые камни на дне. Синева, углубленная белизной прибрежных полей, покрытых снегом.

Местами к воде склоняются кусты и деревья. С гор струятся нити водопадов. На той стороне водоема виден бурный поток, впадающий в Кардывач из глубокой долины. Этот поток сразу же хочется назвать Верхней Мзымтой. Его долина неподалеку от озера скрывается за кручами горы, которую Георгиади назвал Лююбом.

Гляжу на карту и перестаяю понимать. Ничего похожего на долину Верхней Мзымты на карте нет. Прямо от Лююба на юго-восток вплотную к Кардывачу показан сплошной, ничем не прерываемый фронт скалистых круч. Мы же видим, что в этом барьере есть брешь — глубокая, изгибающаяся верховьями на север долина Верхней Мзымты!

И у Всеволода и у Лены, когда они смотрят на Кардывач, удивительно голубеют серые глаза. Георгиади даже не торопится развьючивать лошадь. Застыли и Гоша с Сюзей — вот уже десять минут они, такие же иззябшие, как и мы, стоят, прикованные к таинственной бирюзе. Стоят и — это надо оценить! — не точат, не попрекают друг друга. Наверное, Гоша понимает теперь абсурдность своего предложения — не заходить на Кардывач...

В те годы на озере существовал сарайчик — “лагерь” заповедника (позднее его разрушило лавиной). Здесь пришлось все делать самим — не было ни пылавшего очага, ни запаса воды...».

После масштабных исследований Ю. К. Ефремова, озерное ожерелье Кардывача притягивало к себе еще многих ученых, лимнологов и гидрологов, среди которых следует выделить в первую очередь Ю. В. Ефремова и Б. А. Тарчевского. Однако всеми ими, единодушно без всяких оговорок, вклад Ю. К. Ефремова в изучение района озера Кардывач признается фундаментальным.

ЛИТЕРАТУРА:

- Альбов Н.М. Ботанико-географические исследования в Западно Закавказье в 1893 г. // Записки Кавказского отдела Императорского Русского Географического Общества, 1896, кн. 18.
- Альбов Н.М. Отчет о ботанических исследованиях Абхазии за 1890 год // Записки Кавказского отдела Императорского Русского Географического Общества, 1893, кн. 15.
- Альбов Н.М. Путешествие в Черноморских горах в 1894 г. // Записки Кавказского отдела Императорского Русского Географического Общества, 1896, кн. 18.
- Берсенев Л.Н. Красная Поляна. Путеводитель. – М., 1933
- Буш Н.А. Ледники западного Кавказа. – СПб, 1905.
- Ворошилов В.И. Топонимы российского Черноморья. – Майкоп, 2007.
- Григор Г.Г. Географическое обследование района некоторых горных озер южных склонов Западного Кавказа. – Краснодар, 1928.
- Григорьев А.А. Красная поляна. Высокогорная климатическая станция. – Ростов-на-Дону, 1928
- Динник Н.Я. Верховья Малой Лабы и Мзымты. – Тифлис, 1902.
- Дороватовский С. Сочи и Красная поляна с окрестностями. Путеводитель. – СПб, 1911.
- Ефремов Ю.В. В стране горных озер. – Краснодар, 1991.
- Ефремов Ю.В. Голубое ожерелье Кавказа. – Л.; Гидрометеоздат, 1988.
- Ефремов Ю.К. Тропами горного Черноморья. – М., 1963.
- Морозова-Попова Е.М. Экскурсия на озеро Кардывач // Записки крымско-кавказского горного клуба, 1913, № 4.
- Морозова-Попова Е.М. Верховья р. Мзымты на Кавказе (озеро Кардывач) // Записки Новороссийского общества естествоиспытателей, 1913, т. 90.
- Москвич Г. Иллюстрированный практический путеводитель по Кавказу. – СПб, 1913
- Нефедов И. Я. Красная Поляна (г. Романовск) и ее окрестности (описательно-экономический обзор). – Эривань, 1915
- Рейнгард А.Л. Следы ледникового периода в долине Мзымты и в окрестностях перевала Псеашхо в Западном Кавказе // Труды Харьковского общества испытателей природы. Харьков, 1913, т. 46.
- Сергеев М. В. Минеральные богатства в Сочинском округе // Горный журнал, 1900, т. 4. Сочи и его окрестности. Дорожник экскурсий по горам и ущельям сочинского района. – СПб, 1911.
- Спутник по Красной поляне и ее окрестностям. Изд. 1-е. – Владикавказ, 1909.
- Старк А. А. На Русской Ривьере. Из дневника охотника. – СПб, 1913.
- Тарчевский Б. А. Ледники и озера Сочинского Причерноморья. – Туапсе, 1998.